

РУКОВОДСТВО ПОЛЬЗОВАТЕЛЯ

ГАРАНТИЙНЫЙ ТАЛОН

Беговая дорожка электрическая ROYAL Fitness, арт. RF-11

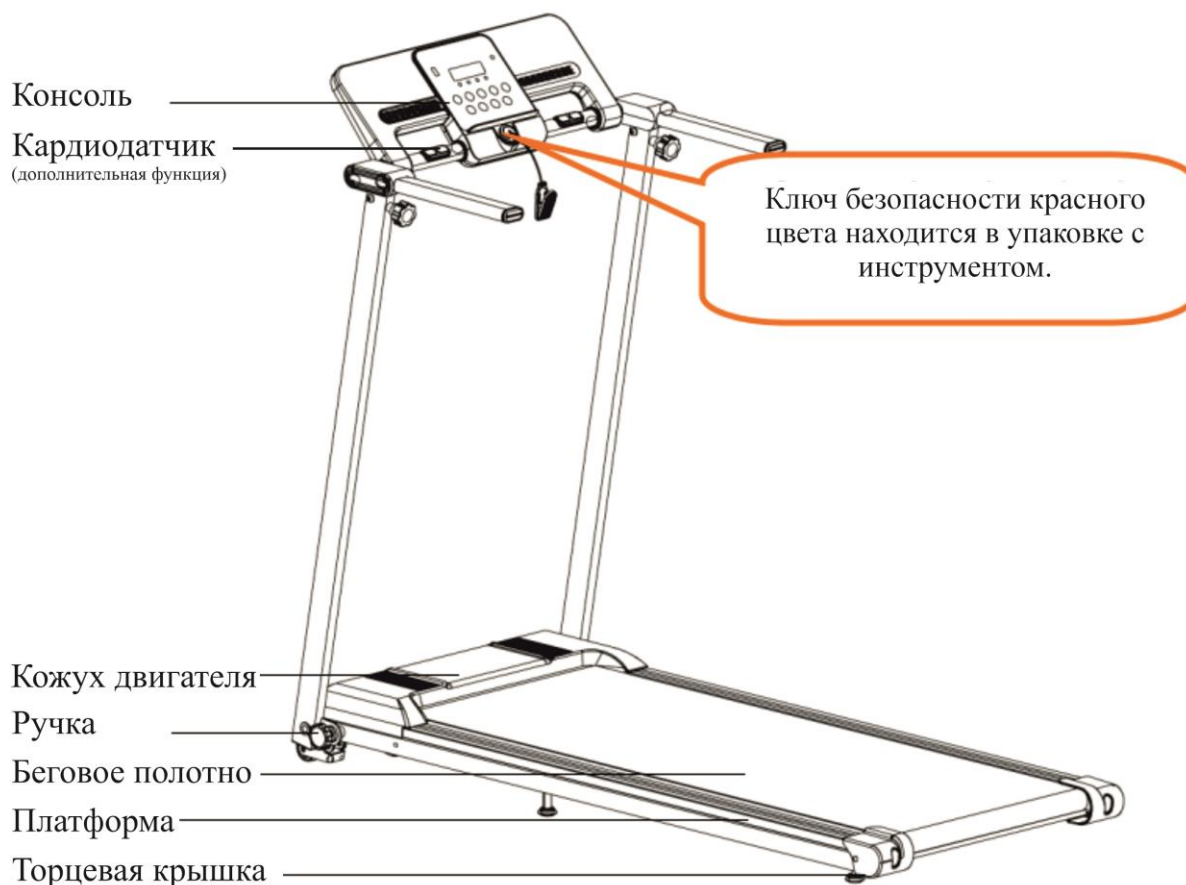


Примечание: Мы руководствуемся принципом устойчивого развития и, при необходимости, можем вносить изменения в наши изделия без уведомления покупателей. Ваше изделие может отличаться от описанного в инструкции.

Содержание

| | |
|------------------------------------|----|
| 1. Краткое описание изделия..... | 1 |
| 2. Меры предосторожности..... | 2 |
| 3. Инструкция по сборке..... | 4 |
| 4. Инструкция по эксплуатации..... | 6 |
| 5. Техническое обслуживание..... | 9 |
| 6. Гарантийный талон..... | 11 |

1. Краткое описание изделия



| Основные параметры и перечень деталей | | | | | |
|---------------------------------------|-------------------------|----------------------|------|--------------------------|------|
| Основные технические характеристики | | | | | |
| № | Параметры | Описание | | | |
| 1 | Входное напряжение | 220-240 В (50/60 Гц) | | | |
| 2 | Мощность двигателя | 1,0 лошадиных сил | | | |
| 3 | Скорость | 1,0-10 км/ч | | | |
| 4 | Беговое полотно | 420*1000 мм | | | |
| 5 | Габариты | 1200*590*1080 мм | | | |
| 6 | Функции | Бег | | | |
| Упаковочный лист | | | | | |
| № | Наименование | Ед. | К-во | | |
| 1 | Тренажер в сборке | компл. | 1 | | |
| 2 | Упаковка с инструментом | шт. | 1 | | |
| Упаковка с инструментом | | | | | |
| № | Наименование | К-во | № | Наименование | К-во |
| 1 | Ключ безопасности | 1 | 3 | Шестигранный ключ | 1 |
| 2 | Силиконовая смазка | 1 | 4 | Руководство пользователя | 1 |

2. Меры предосторожности



С целью обеспечения вашей безопасности и предотвращения несчастных случаев внимательно прочитайте инструкцию перед началом использования.

Правила безопасности: Изделие спроектировано и изготовлено с учетом требований безопасности, тем не менее следует соблюдать приведенные ниже инструкции. Производитель не несет ответственность за последствия неправильного использования оборудования.

◆ Устанавливайте беговую дорожку на ровную поверхность. Беговая дорожка предназначена только для использования в помещении. Берегите ее от сырости и попадания воды. Не подкладывайте посторонние предметы под беговую дорожку. Вокруг беговой дорожки должно оставаться свободное пространство 2 м x 1 м (2000 мм*1000 мм), чтобы, при необходимости, с нее можно было спрыгнуть. (Как спрыгнуть с беговой дорожки: держитесь обеими руками за поручни, встаньте на беговую платформу и спрыгните с беговой дорожки на одну сторону.

- ◆ Вилка питания должна быть заземлена. Для тренажера должна быть выделена отдельная электрическая розетка. Не включайте в нее другие электроприборы одновременно с беговой дорожкой.
- ◆ При повреждении кабеля питания обратитесь в службы поддержки производителя. Замена кабеля должна выполняться профессионалами.
- ◆ Когда беговая дорожка не используется, убирайте ключ безопасности в недоступное для детей место. Если вы не используете беговую дорожку в течение долго времени, выключайте сетевой шнур из сети.
- ◆ Храните силиконовую смазку (при наличии) в упаковке с инструментом, берегите от детей. При проглатывании или попадании в глаза, промойте рот и глаза водой и обратитесь за медицинской помощью.
- ◆ Изделие не подходит для людей с ограниченными возможностями и детей. Люди с ограниченными умственными способностями могут использовать изделие только под присмотром человека, ответственного за их безопасность. ----При несоблюдении данных требований имеется риск получения травм.
- ◆ Не используйте беговую дорожку в пыльном помещении. Поддерживайте определенный уровень влажности в помещении во избежание образования статического электричества. Это может оказать негативное влияние на работу консоли и контроллера. Используйте оригинальные аксессуары. Строго запрещено заменять их на изделия других производителей.
- ◆ Не кладите руки между движущимися частями тренажера. Не кладите руки и не ставьте ноги под беговое полотно.
- ◆ Не оставляйте сетевой шнур возле горячих или движущихся объектов, не подвергайте воздействию сильной влажности и солнечных лучей.
- ◆ Отключите тренажер от сети перед тем, как перемещать. Неуполномоченным лицам запрещено разбирать беговую дорожку: это может привести к серьезным последствиям.

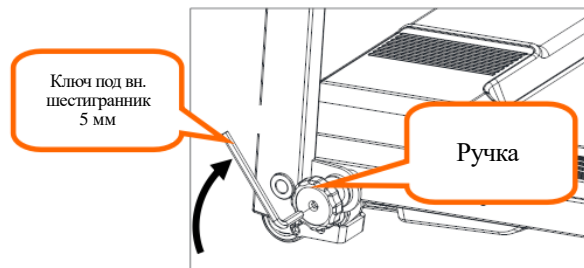
- ◆ Обязательно закрепляйте ключ безопасности на одежде для возможности остановки беговой дорожки в случае падения.
- ◆ Не надевайте одежду с пуговицами или молниями, а также слишком свободную одежду, во время занятий.
- ◆ Если ваше самочувствие ухудшилось во время занятий на беговой дорожке, прекратите тренировку и проконсультируйтесь с врачом.
- ◆ Не занимайтесь слишком долго. Чрезмерная нагрузка на оборудование может привести к перегреву электрических компонентов и отказу системы электропитания.
- ◆ Включайте сетевой шнур только в подходящие розетки. Если вилка сетевого шнура несовместима с розеткой, не пытайтесь заменить ее самостоятельно. Обратитесь к квалифицированному электрику.
- ◆ Оборудование предназначено для домашнего использования. Оно не подходит для профессиональных тренировок и тестов, а также не должно использоваться в медицинских целях.
- ◆ Не используйте тренажер при повреждении или выходе из строя корпуса (когда внутренние компоненты не защищены) или при отламывании сварных деталей.
- ◆ Не запрыгивайте на беговую дорожку и не спрыгивайте с нее во время движения ленты.
----- Вы можете получить травму при падении.
- ◆ Не занимайтесь на беговой дорожке после еды или если чувствуете усталость. ---- Это может нанести вред вашему здоровью.
- ◆ Не используйте изделие, если на вилку попали металлические стружки, грязь или вода.
---- Это может привести к поражению электрическим током, короткому замыканию или пожару. Не трогайте изделие мокрыми руками!
- ◆ Когда беговая дорожка не используется, вынимайте сетевой шнур из розетки. ---- Пыль и влага могут повредить изоляцию, что, в свою очередь, может привести к пожару.
- ◆ Изделие должно быть заземлено. При сбоях в работе беговой дорожки заземление обеспечивает канал для отвода электрического тока, что снижает риск поражения током.
- ◆ Изделие обладает высокой мощностью. Если у вас возникли сомнения в правильности заземления изделия, обратитесь за консультацией к специалисту.

3. Инструкция по сборке

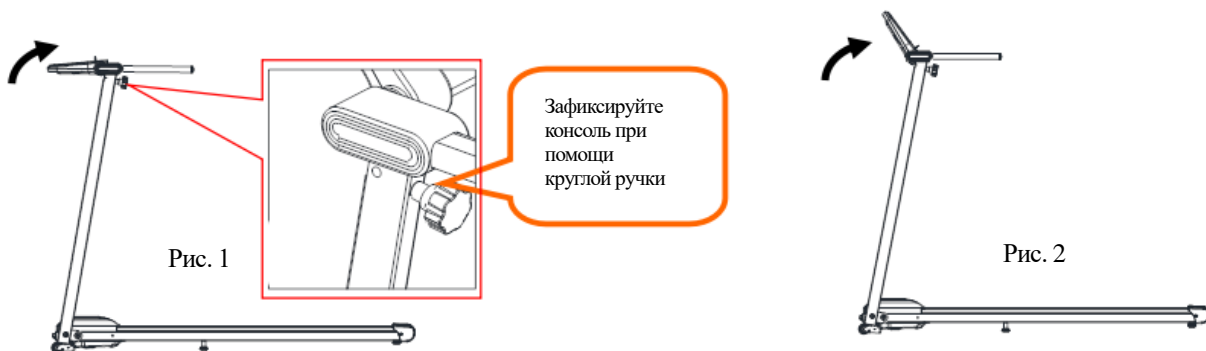
1. Установите беговую дорожку на плоскую поверхность. Поднимите стойки и зафиксируйте их. (Осторожно! Не прищемите руки нижней частью механизма при раскладывании стоек).



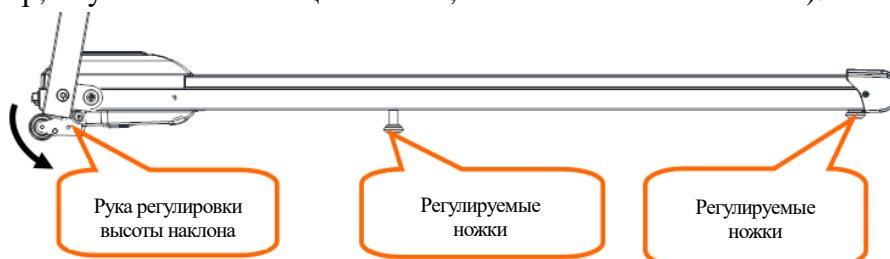
2. Зафиксируйте стойки при помощи ручки (затяните и слегка потрясите стойки, чтобы надежнее зафиксировать ручку), как показано на рисунке. Если после этого стойка двигается, используйте Ключ под внутренний шестигранник №5, чтобы зафиксировать стойки.



3. Поручни раскладываются, как показано на Рисунке 1. Консоль устанавливается, как показано на Рисунке 2.



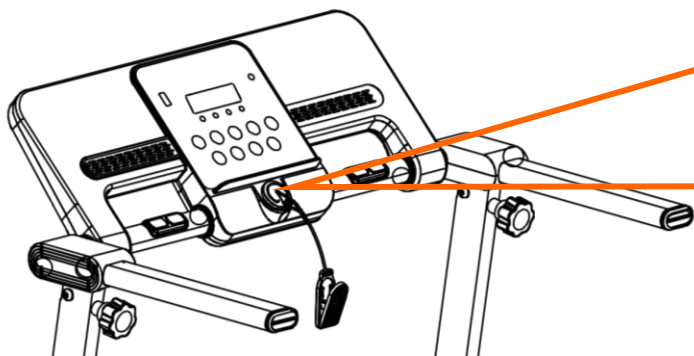
Два уровня наклона, устанавливаемые вручную: Опустите левую и правую крайние ножки под беговым полотном, повернув их в направлении против часовой стрелки, и затем отрегулируйте высоту ножек, расположенных под беговым полотном по центру таким образом, чтобы ножки касались пола. (Если между крайними ножками и поверхностью пола имеется зазор, опустите ножки еще сильнее, чтобы они касались пола).



Регулировка положения бегового полотна:

Если между платформой и поверхностью пола имеется зазор (или при регулировке в два этапа), необходимо сначала отрегулировать высоту крайних ножек таким образом, чтобы обе ножки касались пола. Затем отрегулируйте высоту ножек, расположенных по центру бегового полотна таким образом, чтобы они касались пола.

(Примечание: Если между ножками и полом имеется зазор, беговая дорожка будет находиться в неустойчивом положении!)



Важно: Ключ безопасности красного цвета. В упаковке с инструментом, помимо руководства пользователя, также находится красный магнит с красным шнурком. Это ключ безопасности. Красный магнит необходимо установить в желтую выемку консоли. Если вытащить ключ из выемки во время тренировки, беговая дорожка автоматически останавливается.

Перед включением питания удостоверьтесь, что вы выполнили все инструкции по сборке и что все детали надежно зафиксированы.

Как складывать беговую дорожку: Когда беговая дорожка не используется, ее можно сложить. Ослабьте ручку на нижней части стойки (в направлении против часовой стрелки), как показано на рисунке А. Затем установите консоль в положение В, как показано на рисунке. Поворачивайте ручку в направлении против часовой стрелки до тех пор, пока поручни не начнут проворачиваться против часовой стрелки. Сложите консоль дисплеем вниз по направлению к платформе.

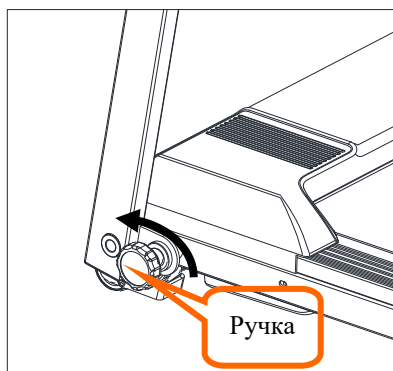


Рисунок А

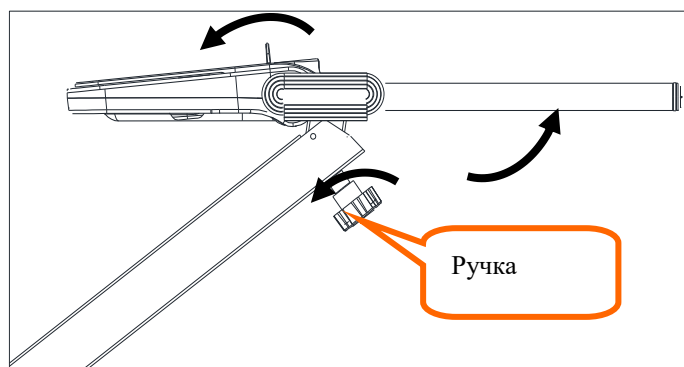
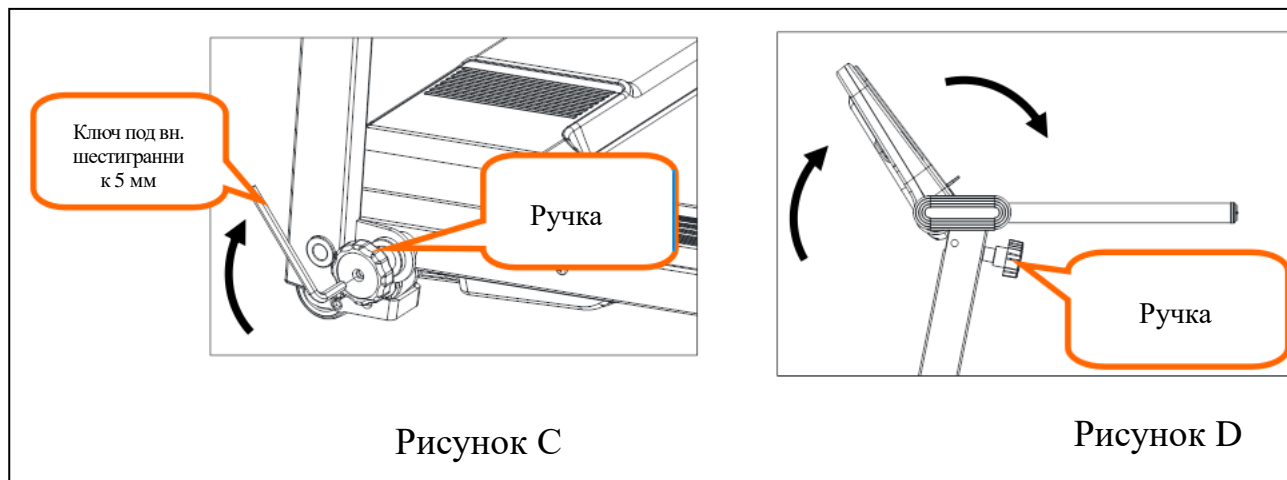


Рисунок В

Как раскладывать беговую дорожку:

Чтобы разложить беговую дорожку, для начала поверните стойки в направлении против часовой стрелки вокруг отверстия, в которое устанавливается ручка, как показано на рисунке С. Зафиксируйте стойки при помощи ручки (затяните и слегка потрясите стойки, чтобы надежнее зафиксировать ручку). Если после этого стойка двигается, используйте Ключ под внутренний шестигранник №5, чтобы зафиксировать стойки). Затем опустите поручни в

положение, показанное на Рисунке D. Зафиксируйте при помощи круглой ручки (в направлении по часовой стрелке). Установите консоль в положение, показанное на Рисунке D (в направлении по часовой стрелке). (Будьте осторожны, чтобы не прищемить руки. Не допускайте детей к беговой дорожке, чтобы избежать травмирования).



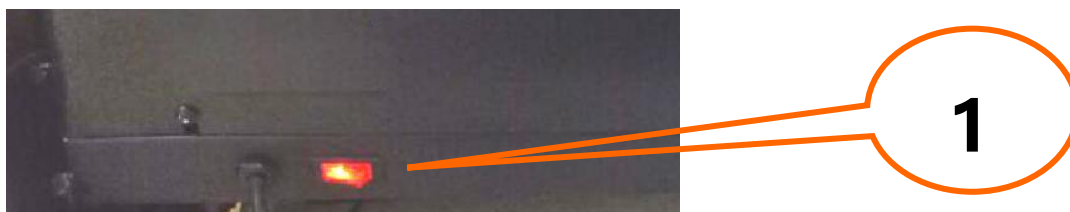
4. Инструкция по эксплуатации

4.1 Эксплуатация беговой дорожки

Перед первым запуском беговой дорожки, необходимо использовать силиконовую смазку, входящую в комплект поставки, для смазки бегового полотна (если смазки в комплекте нет, необходимо приобрести ее отдельно).

1) Вставьте вилку в электрическую розетку и нажмите на переключатель питания (он должен загореться красным).

При включении питания прозвучит звуковой сигнал и загорится дисплей.



2) Установка ключа безопасности

Беговая дорожка запускается только после установки ключа безопасности в желтую выемку на консоли. Закрепите ключ безопасности на одежде во время тренировки для предотвращения несчастного случая. Если вытащить ключ из выемки беговой дорожки, она немедленно останавливается. Чтобы продолжить использование беговой дорожки, снова установите ключ в выемку.

4.2 Функции кнопок

4.2.1. Кнопка «Start» («Старт»)

Если беговая дорожка включена в сеть, нажмите на кнопку «Start», чтобы запустить беговую дорожку.

4.2.2. Кнопка «Stop» («Стоп»)

Используйте кнопку «Stop», чтобы остановить беговую дорожку во время тренировки. Все данные о тренировке будут удалены, и беговая дорожка перейдет в режим ручной настройки.

4.2.3. Кнопка «Program» («Программа»)

В режиме ожидания эта кнопка «Program» служит для переключения между режимом ручной настройки и автоматическими программами тренировки (P1-P12). Режим ручной настройки запускается по умолчанию.

4.2.4. «Mode» («Режим»)

В режиме ожидания кнопка «Mode» служит для переключения между 3 разными режимами обратного отсчета: обратным отсчетом времени, расстояния и калорий.

4.2.5. Кнопка «Speed + -» («Скорость + -»)

Используйте эти кнопки для изменения скорости беговой дорожки во время тренировки. Кнопка «Speed +» служит для увеличения значения скорости, кнопка «Speed -» служит для уменьшения значения скорости.

4.2.6. Кнопки быстрого изменения значения скорости

Используйте эти кнопки для непосредственной установки значения скорости 3/6/9/12 км/ч во время тренировки.

4.5 Функции дисплея

4.5.1 Секция дисплея «Скорость»

Отображается текущее значение скорости.

4.5.2 Секция дисплея «Время»

В режиме ручной настройки отображается значение времени, при запуске автоматических программ и режимов отображается обратный отсчет времени.

4.5.3 Секция дисплея «Расстояние»

Отображается общее пройденное расстояние во время тренировок в режиме ручной настройки и по программам. В автоматических режимах отображается обратный отсчет расстояния.

4.5.4. Секция дисплея «Калории»

Отображается общее количество сожженных калорий во время тренировок в режиме ручной настройки и по программам. В автоматических режимах отображается обратный отсчет калорий.

4.6 Автоматические программы

| Программа \ Время | | Значение времени / 10 = Продолжительность каждого сегмента | | | | | | | | | |
|-------------------|----------|--|---|---|---|---|---|----|---|---|----|
| | | 1 | 2 | 3 | 4 | 5 | 6 | 7 | 8 | 9 | 10 |
| P1 | СКОРОСТЬ | 3 | 3 | 6 | 5 | 5 | 4 | 4 | 4 | 4 | 3 |
| P2 | СКОРОСТЬ | 3 | 3 | 4 | 4 | 5 | 5 | 5 | 6 | 6 | 4 |
| P3 | СКОРОСТЬ | 2 | 4 | 6 | 8 | 7 | 8 | 6 | 2 | 3 | 2 |
| P4 | СКОРОСТЬ | 3 | 3 | 5 | 6 | 7 | 6 | 5 | 4 | 3 | 3 |
| P5 | СКОРОСТЬ | 3 | 6 | 6 | 6 | 8 | 7 | 7 | 5 | 5 | 4 |
| P6 | СКОРОСТЬ | 2 | 6 | 5 | 4 | 8 | 7 | 5 | 3 | 3 | 2 |
| P7 | СКОРОСТЬ | 2 | 9 | 9 | 7 | 7 | 6 | 5 | 3 | 2 | 2 |
| P8 | СКОРОСТЬ | 2 | 4 | 4 | 4 | 5 | 6 | 8 | 8 | 6 | 2 |
| P9 | СКОРОСТЬ | 2 | 4 | 5 | 5 | 6 | 5 | 6 | 3 | 3 | 2 |
| P10 | СКОРОСТЬ | 2 | 5 | 7 | 5 | 8 | 6 | 5 | 2 | 4 | 3 |
| P11 | СКОРОСТЬ | 2 | 5 | 6 | 7 | 8 | 9 | 10 | 5 | 3 | 2 |
| P12 | СКОРОСТЬ | 2 | 3 | 5 | 6 | 8 | 6 | 9 | 6 | 5 | 3 |

Значения кодов ошибок

| Код ошибки | Описание неисправности | Устранение неисправности |
|------------|--|--|
| E1 | Соединение отсутствует: при включении питания отсутствует соединение между нижним контроллером и консолью. | Возможная причина: отсутствует соединение между нижним контроллером и консолью. Проверьте все соединения между контроллером и консолью, удостоверьтесь, что все кабели хорошо соединены. Проверьте исправность кабелей. Замените поврежденный кабель. |
| E2 | Нет сигнала от двигателя | Возможная причина: Проверьте подключение кабеля двигателя. Выполните подключение заново. Проверьте состояние кабеля двигателя. При повреждении кабеля или возникновении запаха горелой проводки, замените двигатель. Проверьте правильность установки и состояние датчика скорости. |
| E5 | Токовая защита: В рабочем режиме нижний контроллер определяет ток, превышающий 6А в течение более 3 секунд. | Возможная причина: Повышенная токовая нагрузка приводит к остановке системы. К остановке двигателя также может привести застревание какой-либо детали. Выполните перенастройку беговой дорожки и запустите ее. Проверьте наличие утечек или запаха горелой проводки во время работы двигателя. При их обнаружении, замените двигатель. Проверьте не исходит ли запах горелой проводки от контроллера. При обнаружении запаха, замените контролер. Проверьте напряжение в сети. Если оно не соответствует техническим требованиям, установите необходимый уровень напряжения и попробуйте перезапустить беговую дорожку. |
| E6 | Защита от взрыва: неправильный уровень напряжения или неисправности двигателя приводят к сбою в работе цепи привода двигателя. | Возможная причина: Если уровень напряжения на 50% ниже нормы, установите требуемый уровень напряжения и перезапустите тренажер. Проверьте не исходит ли запах горелой проводки от контроллера. При обнаружении запаха, замените контролер. Проверьте правильность подключения кабеля двигателя. Выполните подключение заново. |
| E7 | Отсутствует ключ безопасности | Установите ключ безопасности на место. |

5. Техническое обслуживание

Внимание: Перед выполнением очистки или обслуживания изделия, удостоверьтесь, что вы отключили кабель питания.

Очистка: Выполнение тщательной очистки продлит срок службы вашей беговой дорожки.

Периодически вытирайте пыль, чтобы поддерживать детали в чистоте. Протирайте беговое полотно с обеих сторон, чтобы предотвратить накопление грязи. Надевайте чистую обувь во время тренировок, чтобы предотвратить загрязнение бегового полотна и платформы. Беговое полотно необходимо протирать влажной тканью с мылом. Следите за тем, чтобы не намочить электрические компоненты и беговое полотно.

Внимание: Удостоверьтесь, что вы отключили кабель питания перед тем, как снимать кожух двигателя. Выполняйте очистку двигателя, по крайней мере, раз в год.

Регулировка положения бегового полотна

Установите беговую дорожку на плоскую поверхность. Запустите беговую дорожку со скоростью 6-8 км/ч.

● Если беговое полотно смещается влево: поверните левый регулировочный болт на 1/2 оборота в направлении по часовой стрелке, затем поверните правый регулировочный болт на 1/2 оборота в направлении против часовой стрелки. (Рисунок А)

● Если беговое полотно смещается вправо: поверните правый регулировочный болт на 1/2 оборота в направлении по часовой стрелке, затем поверните левый регулировочный болт на 1/2 оборота в направлении против часовой стрелки. (Рисунок В)



Рисунок А: Беговое полотно смещается влево

Рисунок В: Беговое полотно смещается вправо

Регулировка натяжения бегового полотна

При длительном использовании беговой дорожки, натяжение бегового полотна или многоклинового ремня ослабляется из-за трения. В этом случае необходимо выполнить регулировку натяжения, чтобы обеспечить безопасное использование.

Диагностика: если во время тренировки движение бегового полотна неожиданно замедляется, это является признаком недостаточного натяжения бегового полотна или многоклинового ремня. В этих случаях необходимо выполнить следующие действия.

Этап 1: Снимите кожух двигателя. Запустите беговую дорожку со скоростью 1 км/ч, встаньте на беговое полотно, возьмитесь за поручни и медленно шагайте по поверхности.

А. Если при совершении шага беговое полотно не останавливается, натяжение нормальное.

В. Если при совершении шага беговое полотно останавливается, при этом многоклиновый ремень и ролик продолжают вращение, это является признаком плохого натяжения бегового полотна. В этом случае необходимо выполнить регулировку натяжения бегового полотна, чтобы обеспечить безопасное использование.

С. Если при совершении шага останавливаются и беговое полотно, и многоклиновый ремень, при этом двигатель продолжает вращение, это является признаком плохого натяжения ремня. В этом случае необходимо выполнить регулировку натяжения ремня, чтобы обеспечить безопасное использование.

Этап 2: Используйте гаечный ключ для выполнения соответствующей регулировки положения винтов в отсеке двигателя. Аккуратно зажмите многоклиновый ремень между шкивом двигателя и передним роликом. Если натяжение слишком слабое, можно полностью прижать многоклиновый ремень; если натяжение слишком сильное, ремень нужно прижимать очень аккуратно. После выполнения регулировки многоклиновый ремень должен прижиматься на 80%. Установите такое натяжение ремня, чтобы его возможно было прижать на 80%.

Этап 3: Закройте отсек двигателя. Установите кожух на место.

Смазка бегового полотна

Трение, возникающее между беговым полотном и платформой, оказывает влияние на срок службы и работу беговой дорожки. Рекомендуется выполнять смазку бегового полотна со следующей периодичностью:

Пользователи с небольшим весом (использование <3 часов в неделю) – раз в 10 месяцев;

Пользователи с большим весом (использование >7 часов в неделю) – раз в 5 месяцев.

Инструкции по использованию силиконовой смазки

Шаг 1: Поднимите ленту.

Шаг 2: Откройте бутылку с силиконовой смазкой. Выдавите смазку на край бегового полотна, как показано на рисунке:



Беговая дорожка является спортивным оборудованием и требует соответствующего обслуживания.

Рекомендации по обслуживанию:

1. Требуется регулярно осуществлять проверку на предмет повреждения и износа. После обслуживания или профессионального ремонта поврежденных компонентов (двигателей, электронных компонентов, сетевых кабелей и т.д.), уровень безопасности должен соответствовать уровню безопасности нового изделия.

2. Немедленно заменяйте поврежденные компоненты или осуществляйте ремонт (например, сетевые кабели).

3. Обращайте особое внимание на компоненты, которые особенно подвержены износу (например, беговое полотно).

ГАРАНТИЙНЫЙ ТАЛОН

| | |
|--|--|
| <i>Заполняется продавцом</i> | <i>Заполняется мастером при обслуживании</i> |
| Модель _____ | Модель _____ |
| Артикул _____ | Серийный номер _____ |
| Серийный номер _____ | Неисправность _____ |
| Дата продажи _____ | _____ |
| Гарантийный срок _____ | Проведенные работы _____ |
| Печать и подпись продавца _____ _____ | Ф.И.О. и подпись мастера _____ |
| | Дата ремонта _____ |
| <i>Заполняется мастером при обслуживании</i> | <i>Заполняется мастером при обслуживании</i> |
| Модель _____ | Модель _____ |
| Серийный номер _____ | Серийный номер _____ |
| Неисправность _____ | Неисправность _____ |
| _____ | _____ |
| Проведенные работы _____ | Проведенные работы _____ |
| _____ | _____ |
| Ф.И.О. и подпись мастера _____ | Ф.И.О. и подпись мастера _____ |
| Дата ремонта _____ | Дата ремонта _____ |

1. Производитель гарантирует:

- 1.1. Исправность изделия при продаже и безопасность в эксплуатации;
- 1.2. Восстановление функциональности изделия в течение указанного гарантийного периода с момента приобретения (посредством ремонта, а в случае его невозможности посредством замен).

2. Условия гарантийного обслуживания:

- 2.1. Обслуживание производится только в сертифицированных сервисных центрах, адреса которых указаны на сайте производителя.
- 2.2. Прием изделия в обслуживание сервисным центром осуществляется только при наличии данного гарантийного талона, оформленного надлежащим образом и документов, подтверждающих факт покупки (товарный чек, кассовый чек). Неисправное изделие должно быть сдано в сервисный центр в полной комплектации, с технической документацией.
- 2.3. Срок гарантийного ремонта определяется степенью неисправности изделия.
- 2.4. Под неисправностью подразумевается потеря работоспособности изделия, которая может быть продемонстрирована сотруднику сервисного центра.
- 2.5. При необоснованном обращении в сервисный центр покупателю может быть выставлен счет за диагностику неисправности. Необоснованным считается обращение по поводу устранения неисправностей в работе изделия, не потребовавших замены или ремонта комплектующих, а также, если при диагностике выяснено, что неисправности как таковой нет, а обращение явилось следствием неправильного подключения или эксплуатации. Счет также выставляется в случаях, признанных уполномоченным сервисным центром не гарантийными.

3. Ограничение гарантийных обязательств:

- 3.1. Претензии по комплектации и внешнему виду изделия принимаются только при его покупке.
- 3.2. Гарантийные обязательства не распространяются на расходные материалы (включая батареи, аккумуляторы и т.д.)
- 3.3. Гарантия не распространяется на ущерб, причиненный другому оборудованию, работающему в сопряжении с данным изделием.
- 3.4. Гарантийные обязательства не распространяются на изделие в следующих случаях:
 - выход изделия из строя по вине покупателя (нарушения им правил эксплуатации, работа в недокументированных режимах, неправильная установка и подключение, превышение допустимой рабочей температуры, перегрев и т.п.)
 - наличие внешних и/или внутренних механических повреждений (замятых контактов, трещин, следов удара, сколов и т.п.), полученных в результате неправильной эксплуатации установки или транспортировки, воздействий на изделие чрезмерной силы, химически агрессивных веществ;
 - наличие признаков ремонта неуполномоченными лицами;
 - наличие повреждений, полученных в результате аварий, воздействия на изделие огня, влаги, попадания внутрь корпуса насекомых, пыли, посторонних предметов и т.п.
 - наличие повреждений, полученных в результате неправильного подключения изделия в электросеть и/или эксплуатации изделия при нестабильном напряжении в электросети (отклонение напряжения более 10%, а также отсутствия (или выполненного с отклонениями от стандарта) заземления)

С условиями гарантии покупатель ознакомлен надлежащим образом, к внешнему виду и комплектации претензий нет, все возникшие у покупателя вопросы ему полностью разъяснены, покупатель, не имеет как-либо заблуждений относительно содержания условий гарантии на изделие.

Подпись покупателя _____